

云南大学 1923-2002 年机构沿革统计分析

一、数据来源

主要根据云南大学档案馆馆藏中解放前有关机构变化的档案、解放后至今有关机构变化的档案，同时对某些机构的变迁对当事人进行了具体了解。

二、统计方式及说明

1、按时间分阶段地根据机构变动情况进行统计；

2、本统计资料分为以下几个阶段：

1923-1929 年：初创阶段

1929-1949 年：第一个快速发展时期

1950-1958 年：院系调整时期

1959-1965 年：院系调整后的初步发展时期

1966-1976 年：文革时期

1977-1992 年：改革开放初期

1992-2002 年：深化改革、加速发展时期

3、按每个时期最后一年的机构设置（基干机构）采取图表方式表述。

三、统计分析

自 1923 年成立至今，云南大学已走过了 80 年的风雨历程。在这漫长的发展过程中，云南大学不论在发展规模上，还是在办学条件及教育质量上都得到了较大的发展，取得了令人瞩目的成绩。从历年机构变化情况来看，具体情况分析如下：

学校初创时期，学校组织以校董事会为最高机关，聘任校长、副校长负行政全责。到 1929 年，校长、副校长下仅分设三处、两课、两室及各种委员会等，教学系仅有六个。可以看出当时云南大学的规模不大（见 1929 年组织机构表）。

从 1930-1949 年解放，为云南大学发展的第一个高峰期，特别是熊庆来校长任职期间（1937-1949 年），在其“以清华的模式建设云南大学”的方针的指导下，学校规模和层次扩大，逐步发展成为国内外较有影响的综合性大学，并被英国《简明大不列颠百科全书》列为了中国十五所世界著名的大学之一。其时，云南大学行政单位仅三处三室，教学单位则有五个学院，十八个系，两个专修班及一个先修班，此外还设有实习工厂、附属医院、农林场、附属中学、各种委员会等各种机构。不难看出当时的管理机构及人员是十分精简和高效的（见 1949 年组织机构表）。

1949 年 12 月云南解放以后，经过院系调整和文化大革命的影响，到 1976 年时，云南大学的教学单位只剩下九个系，校行政机构有校核心小组、校革命委员会、校革委办公室领导下的校革委政工组、校革委教育革命组、校革委办事组及武装部、团委、政治课研究室、《思想战线》编辑部、历史研究所、金工车间、农场、各种委员会及领导小组等机构。不难看出这一时期云南大学遭到了前所未有的削弱，在以阶级斗争为纲的社会背景下，国家对教育的发展不够重视，特别是从机构中设有民兵团、战备人防

领导小组、知青办公室等机构来看，说明当时的机构设置和学校的发展，深深地打上了那个时代所特有的烙印（见 1976 年组织机构表）。

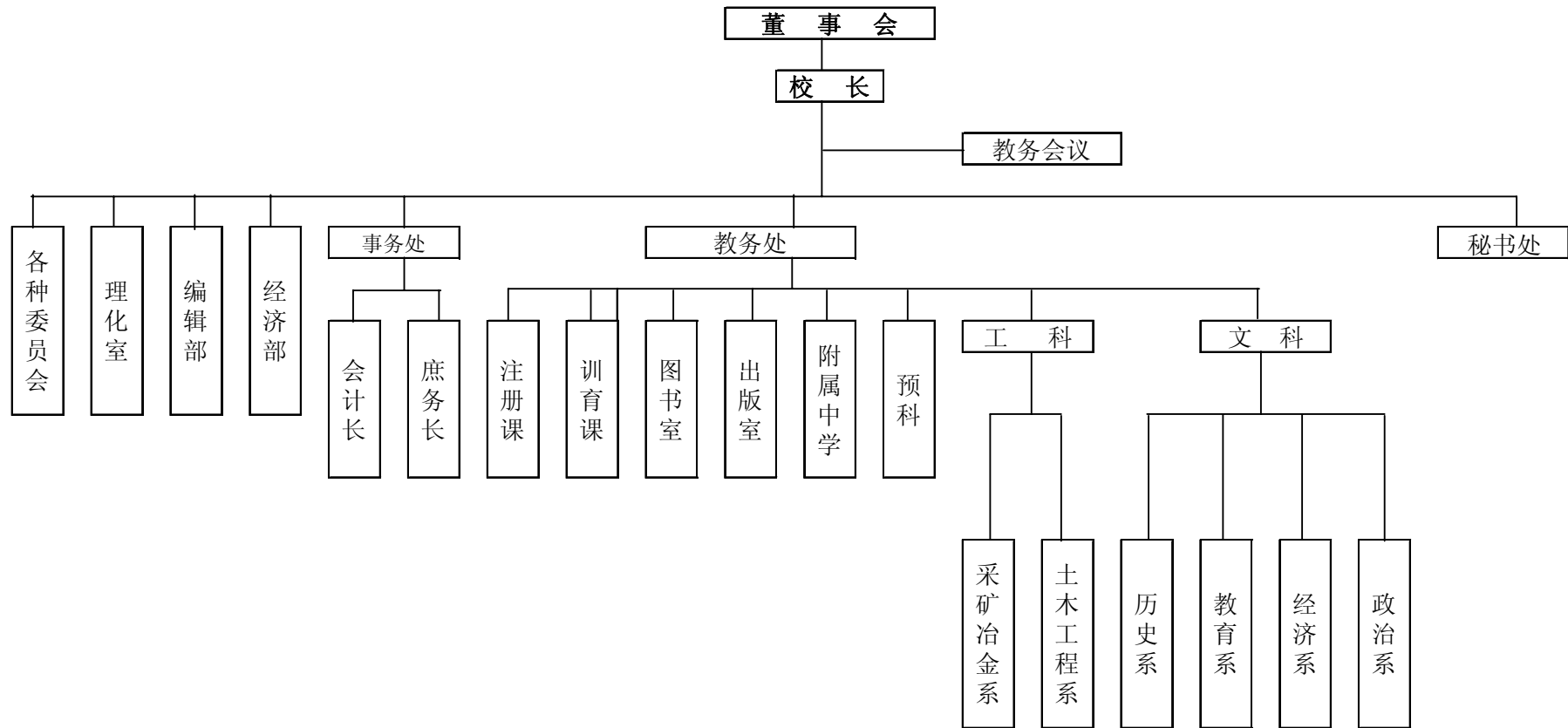
“文革”结束后至今，云南大学步入了一个崭新的时代。特别是十一届三中全会改革开放以来和进入九十年代，云南大学抓住争进国家“211 工程”建设的历史契机，获得了长足的发展：到 2002 年止，教学单位共有教学型或研究型学院共 24 个，科研单位共计 61 个，包括研究所 31 个、研究中心 28 个和重点实验室 2 个。校党委工作部门、行政职能部门、直属机构共计 38 个。可以看到改革开放的二十五年，是云南大学历史上发展的黄金时期，云南大学获得了空前的发展和壮大（见 2002 年组织机构表）。

四、存在问题

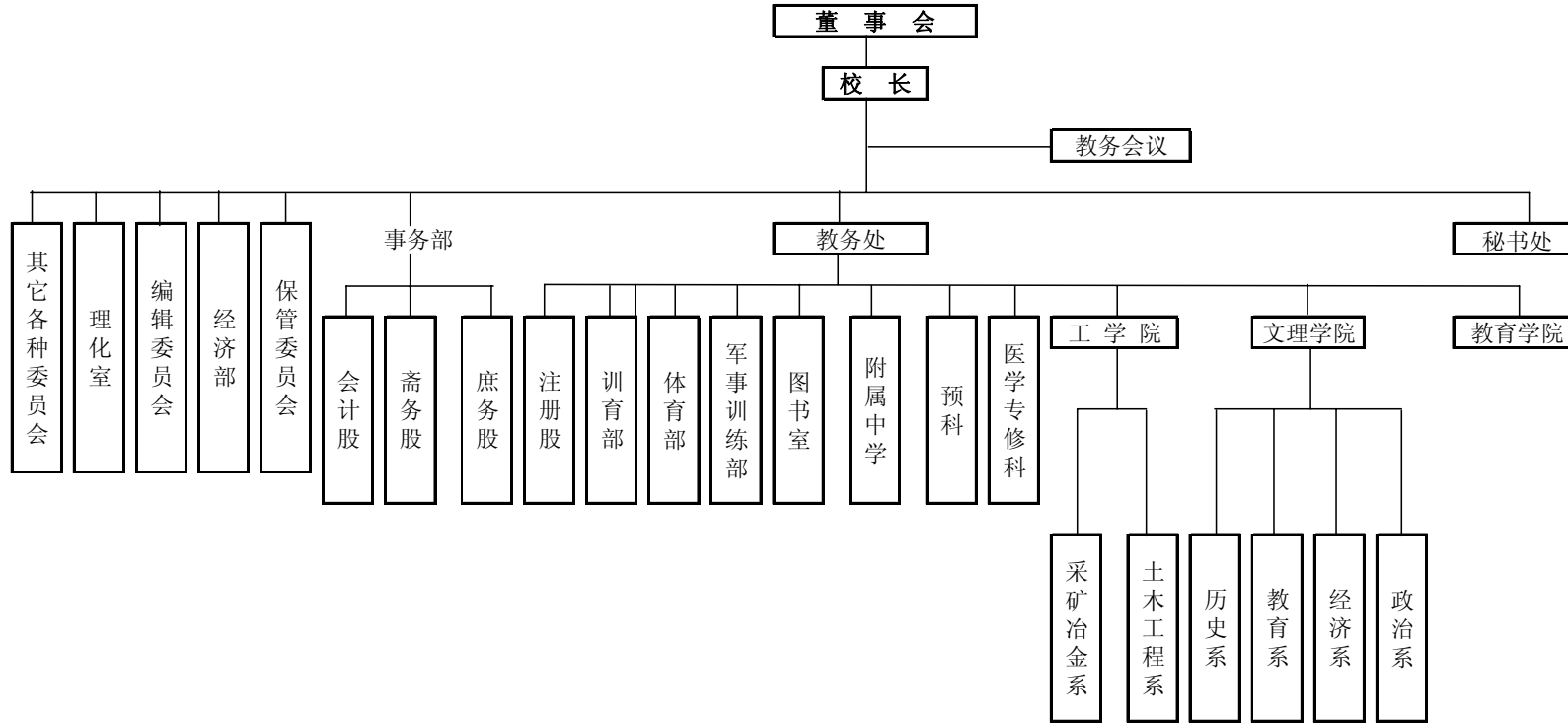
1、档案中有关机构设立的资料不尽祥全，有的机构无法了解其设立、更名、撤销的整个过程，故统计资料难免会有疏漏。

2、部分历史档案中文件的行文很不规范，对所组建的新机构的下属单位没有明确详细的说明，常导致只知道上级单位，不知到下级单位有哪些，从而影响了统计的精确性。

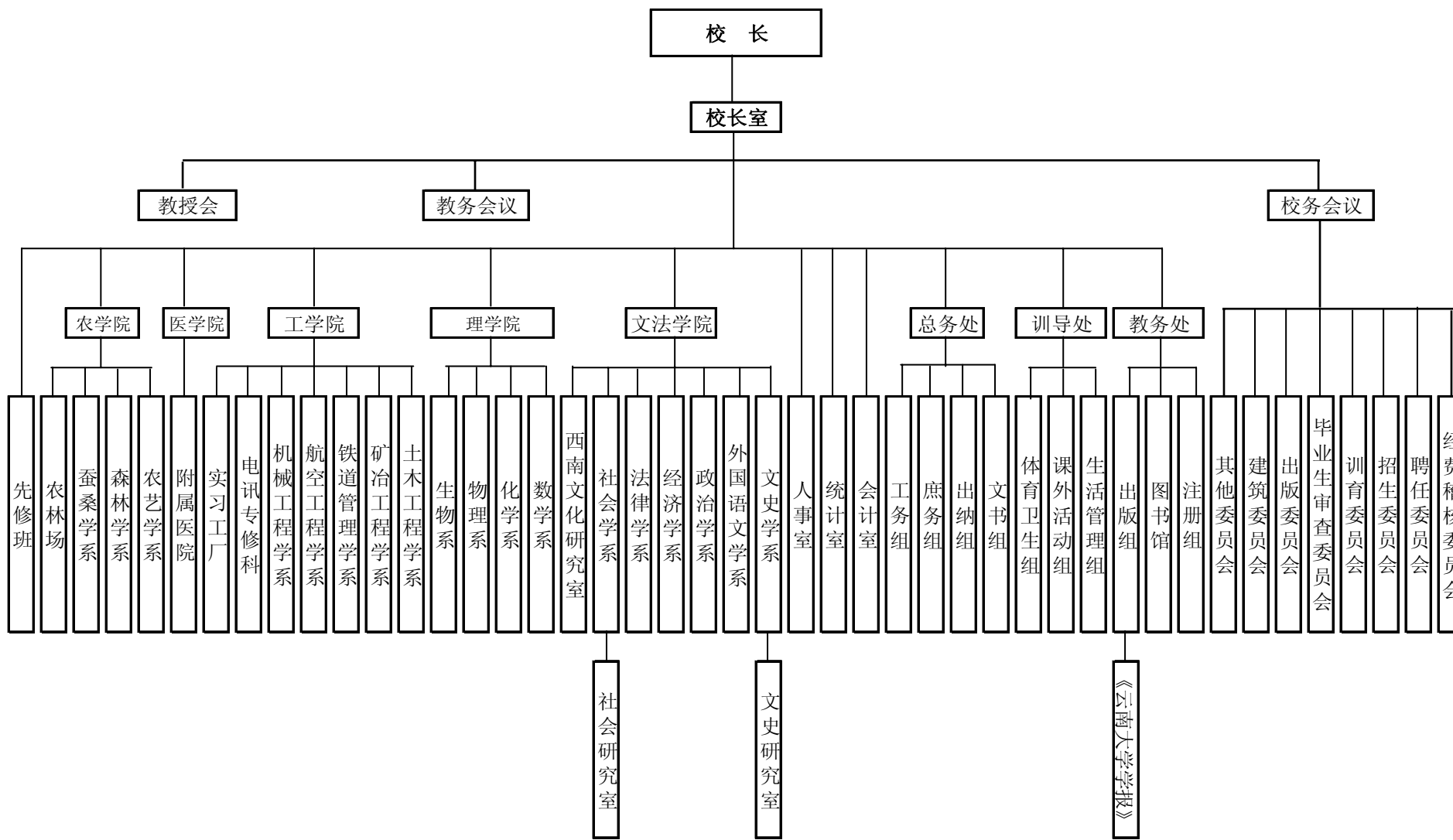
1929年私立东陆大学组织机构系统表



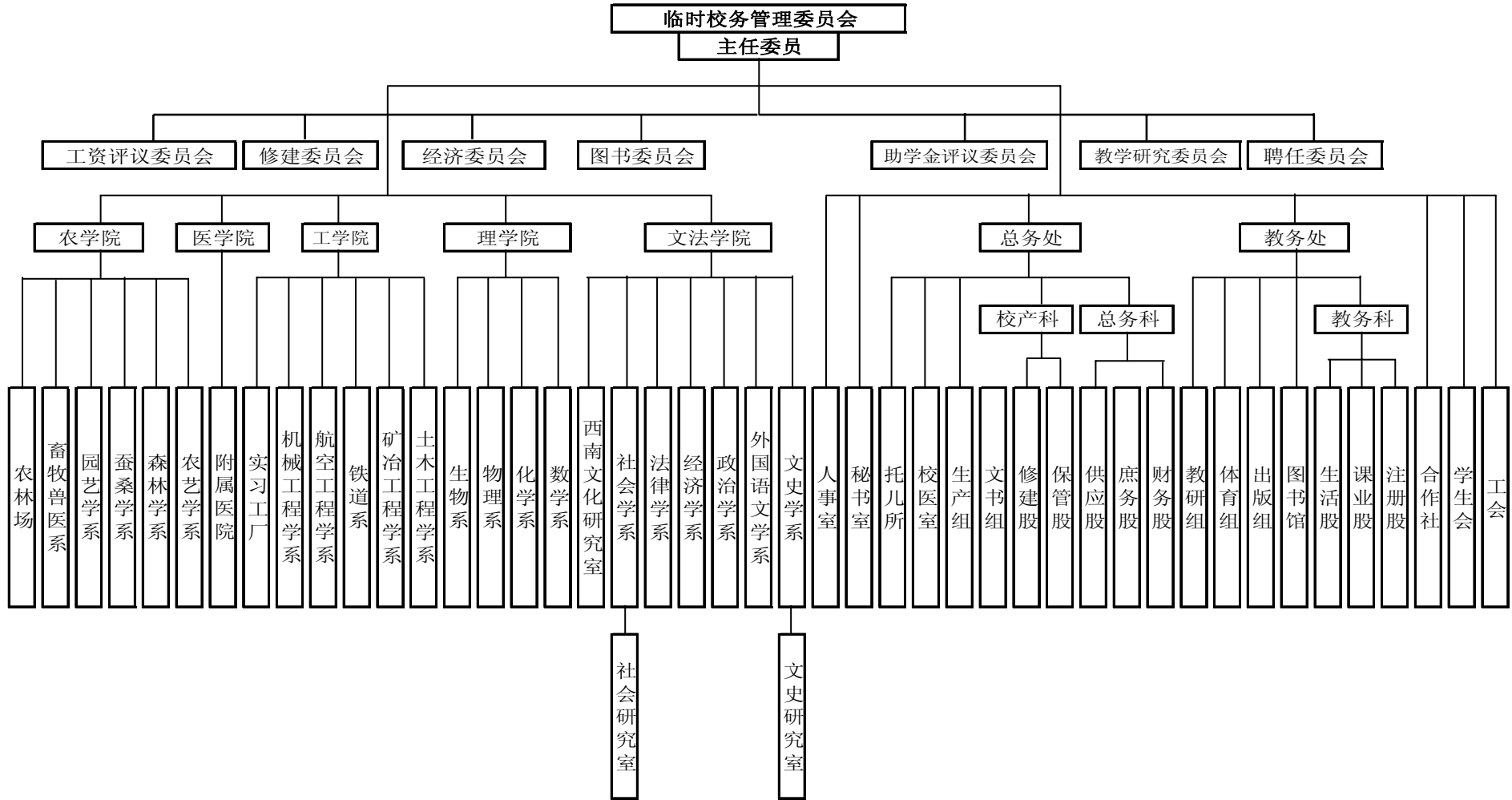
1930年省立东陆大学组织机构系统表



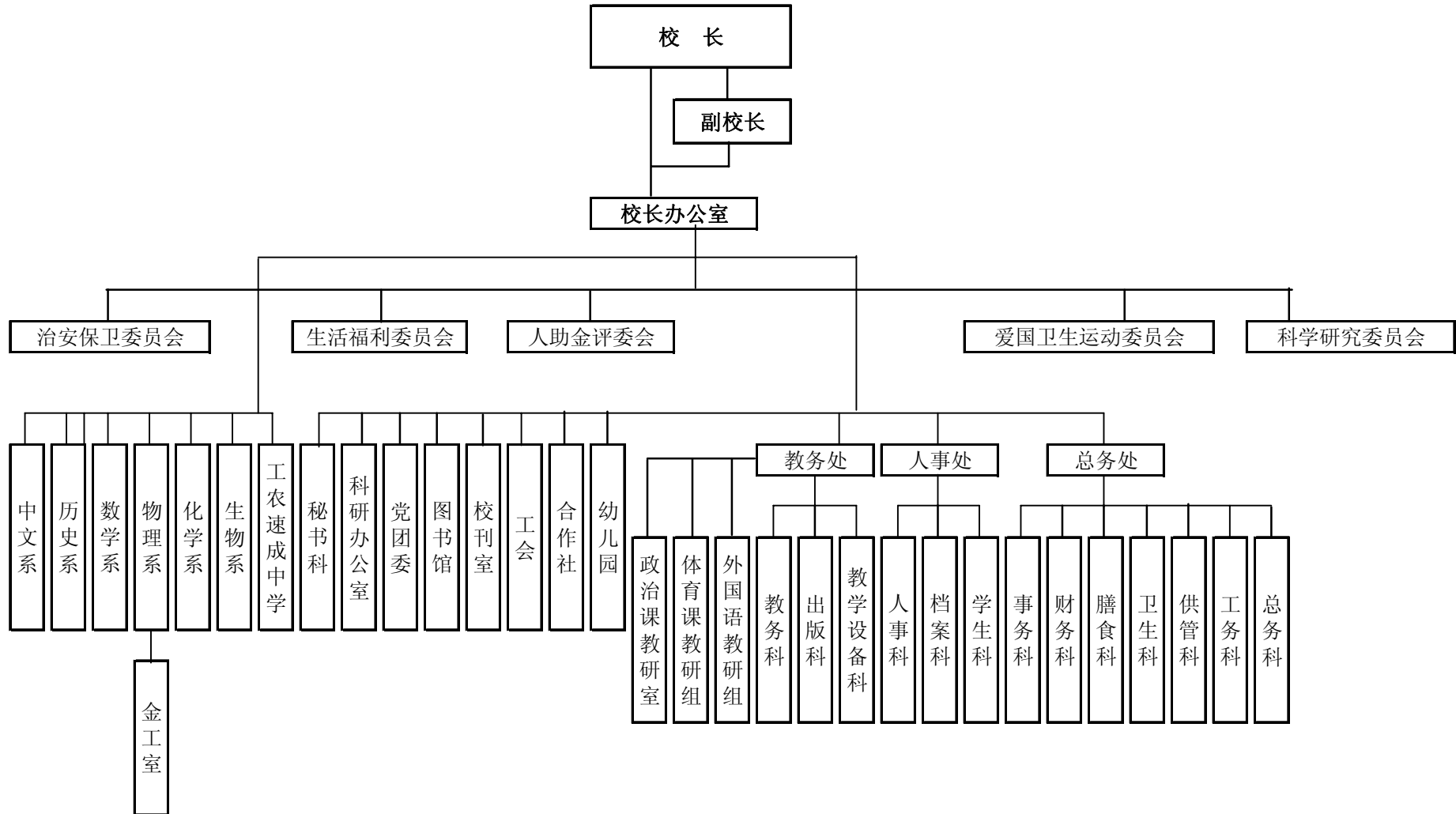
1949年国立云南大学组织机构系统表



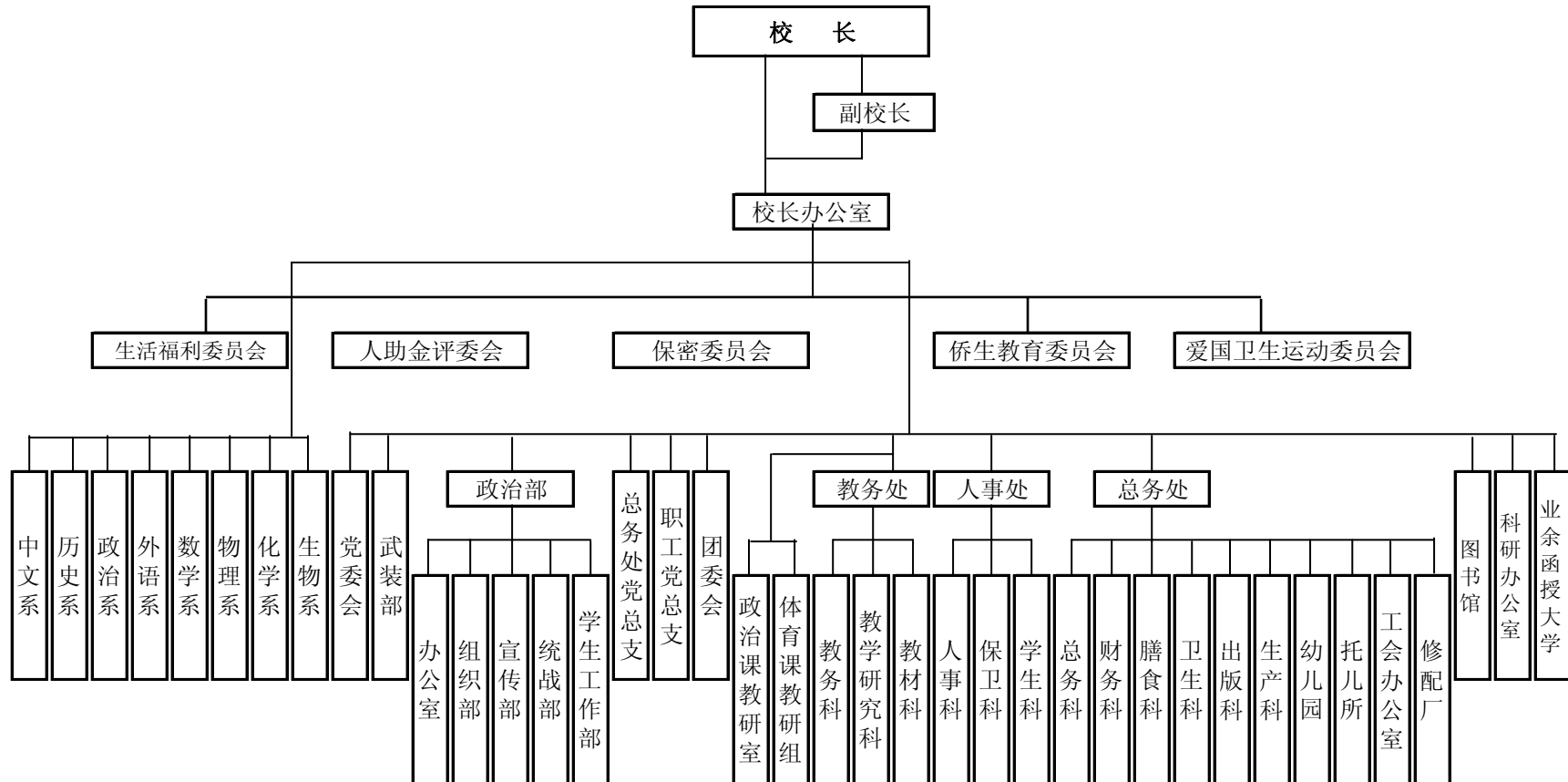
1950年国立云南大学组织机构系统表



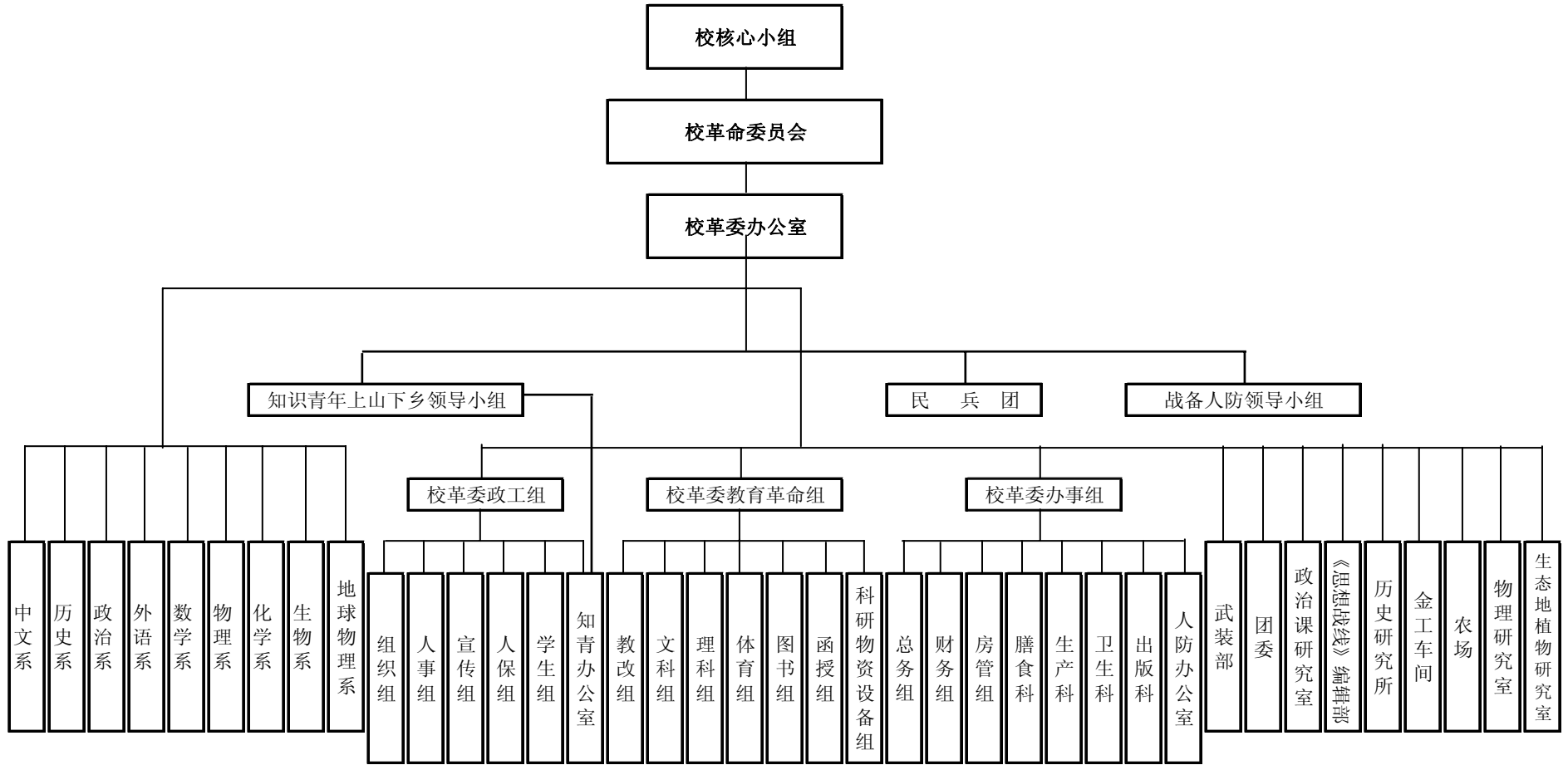
1958年云南大学组织机构系统表



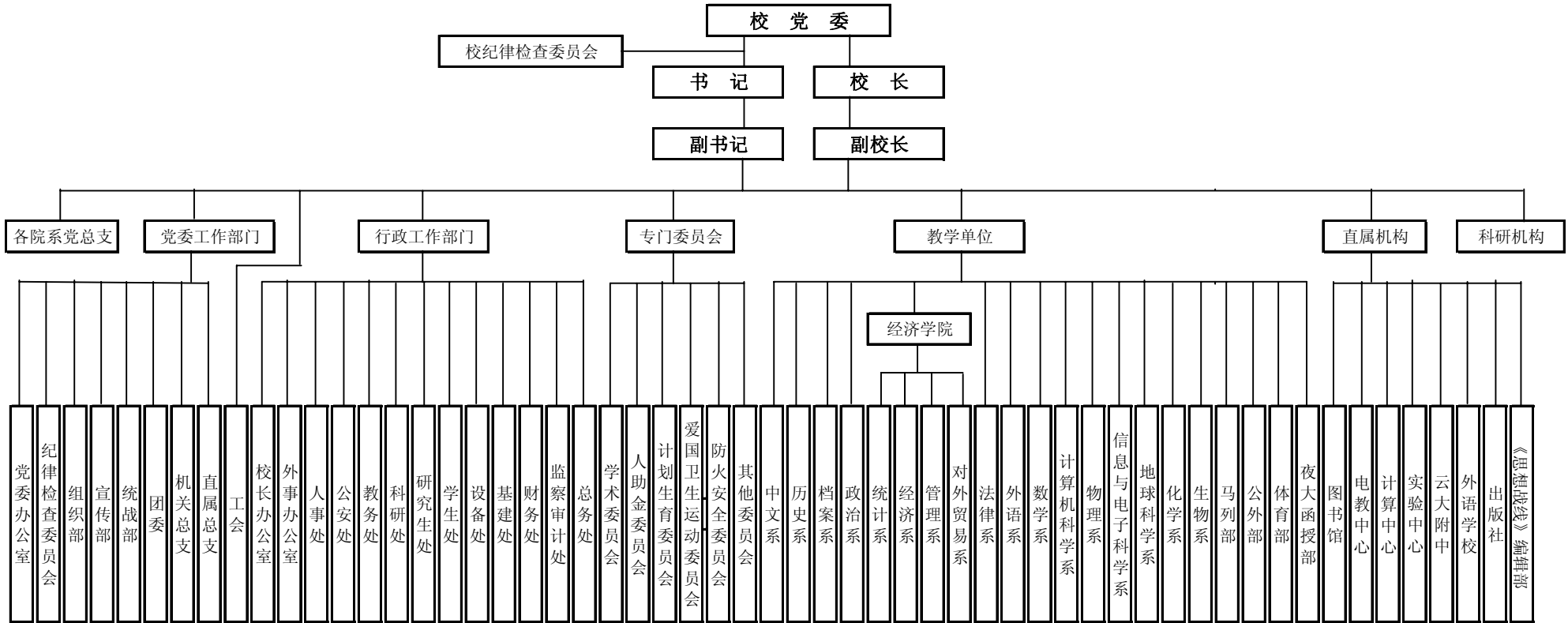
1965年云南大学组织机构系统表



1976年云南大学组织机构系统表



1992年云南大学组织机构系统表



2000年云南大学组织机构系统表

